

Und nach der Fachschule?

Wege in der Bildhauerei



FACHSCHULE FÜR
**KUNST
HAND
WERK**
und Design
SCHNITZSCHULE ELBIGENALP

Einstieg in die Berufs- und Arbeitswelt

- **Abschlussziel**

Im Besonderen **dienen** die kunstgewerblichen Fachschulen dem Erwerb jenes **fachlichen grundlegenden Wissens und Könnens, das unmittelbar zur Ausübung eines Berufs** auf kunstgewerblichem Gebiet **befähigt**.

(<https://www.bmbwf.gv.at/Themen/schule/schulsystem/sa/bmhs/tgkg.html>)

- **Abschlussstatus: Facharbeiter**

Für den **Bereich der beruflichen Qualifikationen**, des Arbeitsrechts einschließlich der Kollektivverträge sowie des Sozialversicherungsrechts wird mit dem **Zeugnis der Abschlussprüfung** zumindest der Nachweis einer mit einer **facheinschlägigen Lehrabschlussprüfung abgeschlossenen beruflichen Ausbildung** gemäß § 34a Berufsausbildungsgesetz, BGBl. Nr. 142/1969 idgF erbracht.

(Lehrpläne für und kunstgewerbliche Fachschulen 2016, BGBl. II Nr. 240/2016)

- **Selbständigkeit: reglementiertes Gewerbe**

Für die **selbstständige Ausübung von Gewerben** ist der Nachweis der **allgemeinen und besonderen Voraussetzungen** erforderlich. Unter anderem ist im Bereich der **besonderen Voraussetzungen** der Nachweis der betriebswirtschaftlichen und rechtlichen Kenntnisse vorgesehen. (§ 23 Abs. 1 GewO – „**Unternehmerprüfung**“).

Gemäß § 8 Abs. 2 der Unternehmerprüfungsordnung, BGBl. Nr. 453/1993 idgF, **führt der erfolgreiche Abschluss** der kunstgewerblichen Fachschulen gem. § 58 des Schulorganisationsgesetzes zum **Entfall des Prüfungsteiles „Unternehmerprüfung“**.

(Lehrpläne für und kunstgewerbliche Fachschulen 2016, BGBl. II Nr. 240/2016)

Einstieg in die Berufs- und Arbeitswelt

Berufsbilder

Die berufliche Zukunft kann sowohl in der professionellen Selbstständigkeit als auch in der Ausübung im Arbeitsverhältnis liegen.

Beispielhaft zählen wir hier einige Berufsbilder auf, die denkbar sind:

Ausbildungsnahe Berufe:	Berufe in der Gestaltung von Lebensraum:
Holz- bzw. Steinbildhauer Ornamentiker / Verzierungsschnitzer Steinmetz Stuckateur Modelleur Kunstgießer etc.	Wellness-Anlagen Gartenbau Parkanlagen Spielplätze etc.
Berufe im künstlerischen bzw. kunstgeschichtlichen Bereich:	Berufe im (sozial-) pädagogischen Bereich:
Restaurator Führer/Kustos in Museen Designer (Möbel, Industrie, Modellbau etc.) Bühnenbildner etc.	Kunsterzieher Kunstpädagoge Handwerkslehrer Kunsttherapeut Jugendbetreuer Animateur etc.

Einstieg in die Berufs- und Arbeitswelt

Künstlerische Tätigkeit – freies Gewerbe

(<https://www.bmaw.gv.at/Services/Publikationen/Bundeseinheitliche-Liste-der-freien-Gewerbe.html>)

- Ist für eine künstlerische Tätigkeit eine Gewerbeberechtigung notwendig?
- Welche Abgrenzungen sind zum Kunsthandwerk zu beachten?

Künstlerische Tätigkeit - Ausübung der schönen Künste

Die **Ausübung der schönen Künste** ist vom Anwendungsbereich der **Gewerbeordnung** **ausgenommen**.

Die Gewerbeordnung versteht darunter eine **eigenschöpferische Tätigkeit in einem Kunstzweig**.

Als Kunstzweige kommen etwa Bildhauerei, Malerei, Architektur, Kunstfotografie, künstlerische Textilgestaltung, Filmkunst, Schnitzkunst u.v.a.m. in Frage.

Die Ausübung künstlerischer Tätigkeit erfordert oft eine Abgrenzung zu den der Gewerbeordnung unterliegenden Kunstgewerben.

Wechsel in ein anderes Fachgebiet



Verkürzte Lehrzeit:

Um einen Wechsel in ein anderes Fachgebiet zu ermöglichen, kann eine **verkürzte Lehre** absolviert werden.

Voraussetzung (u.a.):

- die Abschlussprüfung einer mindestens dreijährigen berufsbildenden mittleren Schule

Anerkennung

Bei Vorliegen einer der genannten Voraussetzungen können Lehrberufe mit einer mindestens dreijährigen Normallehrzeit in einer um ein Jahr verkürzten Lehrzeit erlernt werden.

Lehrzeit: 3 Jahre	1. Lehrjahr	2. Lehrjahr	3. Lehrjahr	Gesamt
Ausbildungsperioden ohne Verkürzung	12 Monate	12 Monate	12 Monate	36 Monate (3 Jahre)
Ausbildungsperioden in verkürzter Lehrzeit	8 Monate	8 Monate	8 Monate	24 Monate (2 Jahre)

Lehrzeit: 3 1/2 Jahre	1. Lehrjahr	2. Lehrjahr	3. Lehrjahr	4. Lehrjahr	Gesamt
Ausbildungsperioden ohne Verkürzung	12 Monate	12 Monate	12 Monate	6 Monate	42 Monate (3,5 Jahre)
Ausbildungsperioden in verkürzter Lehrzeit	8 Monate	8 Monate	8 Monate	6 Monate	30 Monate (2,5 Jahre)

Lehrzeit: 4 Jahre	1. Lehrjahr	2. Lehrjahr	3. Lehrjahr	4. Lehrjahr	Gesamt
Ausbildungsperioden ohne Verkürzung	12 Monate	12 Monate	12 Monate	12 Monate	48 Monate (4 Jahre)
Ausbildungsperioden in verkürzter Lehrzeit	8 Monate	8 Monate	10 Monate	10 Monate	36 Monate (3 Jahre)

Fachliche Weiterentwicklung

Die Berufsfachschule für Steinbearbeitung in Laas/ Vinschgau: Spezialisierung Steinbildhauer

<https://www.schlanders.berufsschule.it/de/aussenstelle-bfs-fuer-steinbearbeitung-in-laas>

Meisterklasse

Dieses Spezialisierungsjahr, genannt „Meisterklasse“, ist in Module mit folgenden **Schwerpunkten** gegliedert: **menschlicher Körper, Produktgestaltung, freie Skulptur, Portrait.**

Die Fach-Lehrkräfte fördern und unterstützen selbstständiges Arbeiten und kreative Lösungsansätze. In den sehr gut ausgestatteten Werkstätten wird überwiegend mit dem vor Ort abgebauten „Laaser Marmor“ gearbeitet. In den Bereichen Entwurf, Zeichnen, Modellieren und Kunst werden unterschiedliche Techniken und Materialien der Gestaltung angewendet.

Verschiedene Projekte und Workshops ergänzen den Unterricht.

- **Zugangsvoraussetzungen**

Abgeschlossene Grundausbildung Schnitzer/Holzbildhauer

- **Infomaterial**

[Studentafel Spezialisierung Steinbildhauer und Meisterklasse](#)
[Lehrplan Meisterklasse](#)

- **Kontakt:**

Landesberufsschule Schlanders, Protzenweg 8/a
39028 Schlanders, Tel. +39 0473 73 79 11

lbs.schlanders@schule.suedtirol.it



Meisterschule

Meisterschule für das Holzbildhauerhandwerk München

<https://www.ms-bildhauer-muenchen.de/>

Die Meisterschule für das Holzbildhauerhandwerk **vertieft handwerkliche Grundlagen** und **erweitert diese mit zeitgemäßen bildhauerischen Techniken** im Zusammenspiel von Theorie und Praxis. Das künstlerisch und pädagogisch erfahrene Kollegium fördert im kontinuierlichen Austausch mit Kooperationspartnern und Fachleuten, selbständig meisterliches Arbeiten in Gestaltung und Kunsthandwerk.

Die Meisterschule soll die Schülerinnen und Schüler befähigen, als Fachkräfte mit beruflicher Erfahrung **Aufgaben im mittleren Funktionsbereich** zu übernehmen. Mit bestandener Meisterprüfung ist sie/er zur Ausbildung von Lehrlingen und zur Führung eines Betriebes berechtigt. Aufgabe der Schule ist eine vertiefte Weiterbildung, die die **Schülerinnen und Schüler zur Meisterprüfung im Holzbildhauerhandwerk** führt.

- **Ausbildungsdauer: 2 Jahre**
- **Zugangsvoraussetzungen**

Gesellen- oder Facharbeiterprüfung im Holzbildhauerhandwerk

- **Infomaterial**

[Ablauf, Weiterbildung, Berufsperspektiven](#)

- **Kontakt:**

Christian Piffrader und Hartmut Hintner

Telefon +0043/ 89/233 32762, sekretariat@bhw-khw.musin.de



Meisterschule



Meisterschule Holzbildhauer HTL Hallein

<https://www.htl-hallein.at/kunst-design/bildhauer/#1561143807184-25b02cef-439e984a-9956>

Der Meisterklassenlehrgang ist einerseits ein **Vorbereitungslehrgang zur Meisterprüfung**, andererseits bereitet dieser auf die **gewerbliche und künstlerische selbstständige Tätigkeit** in der Wirtschaft vor.

Das Betätigungsfeld in der Bildhauerei ist ein mannigfaltiges: **Vom Brauchtum (Maskenschnitzen), über Restaurierung, Gebrauchskunst, moderne Gestaltungen, Design, bis hin zum character design. Ebenso ist die Materialvielfalt in der Bildhauerei groß: Holz, Stein, Stahl, Ton, Bronze, ...**

Ein erfolgreicher Abschluss der Meisterklasse berechtigt die AbsolventInnen zur Meisterprüfung anzutreten.

Ausbildungsdauer: 1 Jahr (der Unterricht findet überwiegend am Freitag und Samstag ganztätig statt)

- **Zugangsvoraussetzungen**

Fachschulabschluss

- **Infomaterial**

[Studentafel](#)

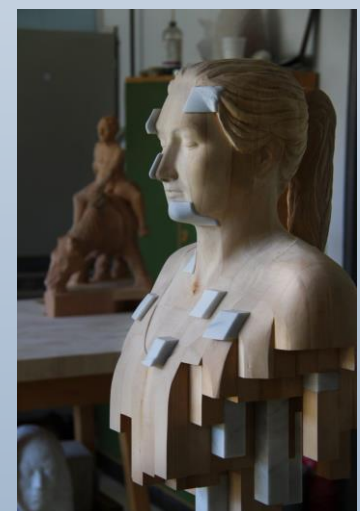
- **Kontakt:**

HTL Hallein, Davisstraße 5,

5400 Hallein

Telefon 664 804 620

office@htl-hallein.at



Meisterschule

Meisterschule Bildhauer HTL Hallstatt



<https://www.htl-hallstatt.at/meisterklasse>

Stand **früher** als wesentliches Ausbildungsmerkmal **das handwerkliche Können und fachliche Wissen** des Meisters im Vordergrund, so hat sich das **Ausbildungsziel der Gegenwart** wesentlich **erweitert**. Der Unterricht umfasst den **Umgang mit dem Computer und Computergesteuerten Holzbearbeitungsmaschinen** ebenso wie **allgemeinbildende und wirtschaftsorientierte Fächer**.

Aber nicht nur Unterricht laut Stundenplan sondern auch die **Pflege von Kontakten zu Wirtschaftsbetrieben** wird in der einjährigen Meisterklasse an der HTBLA Hallstatt forciert und soll den fachlichen Horizont der angehenden Meister erweitern.

Ausbildungsdauer: 1 Jahr mit Meisterprüfung

- **Zugangsvoraussetzungen**

Fachschulabschluss

- **Infomaterial**

[Studentafel](#)

- **Kontakt:**

HTBLA Hallstatt, Lahnstraße 69,

4830 Hallstatt

Telefon 06134 / 8214-0

office@htl-hallstatt.at





Objektdesign und Produktion: HTL Kramsach

<https://www.htl-kramsach.ac.at/ausbildung/aufbaulehrgang-und-kolleg-fuer-objektdesign-und-produktion>

In der 2-jährigen Kreativ-Ausbildung lernst Du **vielfältige Darstellungsmethoden**. Von der **Skizze** über **Illustrationen** bis hin zum **3D-Computermodell** und professionellen **Renderings**, kommunizierst und präsentierst Du Deine Projekte, lernst, **anhand von Ausdruck und Fachsprache, Fotografie und Grafik, Plänen und Modellen, Prototypen und Unikaten**, für Deine Ideen zu begeistern.

Neben Glas werden auch ergänzende Werkstoffe, wie **Metall, Kunststoff, Emaille, Keramik, Holz, Stein (...)** verarbeitet - rein handwerklich, als auch in Verbindung mit unserem modernen **Maschinenpark für 3D-Druck, Laserschneiden, Waterjet, Siebdruck** und vielem mehr.

Du entwickelst **Schmuck, Möbel, Leuchten, Tafelservice, Produkt- und Plakatgrafik**.

- **Zugangsvoraussetzungen**

Interessierte mit Fachschulabschluss, die eine kreative Herausforderung, Beruf und Matura suchen.

- **Infomaterial**

[Info Aufbaulehrgang](#)

- **Kontakt:**

HTL Kramsach, Mariatal 2, A-6233 Kramsach

05337 62623 - DW 11 Sekretariat

direktion@htl-kramsach.ac.at



Aufbaulehrgang zur Matura

Produktdesign: HTL Hallein

<https://www.htl-hallein.at/kunst-design/produkt-design-alkolleg/>

Wer immer schon wissen wollte, **auf welche Weise Produkte wie elektronische Geräte, Möbel oder Fahrzeuge** designt werden, der findet in diesem Aufbaulehrgang alles Wissenswerte. Profis zeigen, wie aus ersten Ideen attraktive Produkt-Designs entstehen: technisch fundiert, ökologisch fortschrittlich.

Im Designprozess kommen **traditionelle und digitale Darstellungstechniken** zum Einsatz:

Skizzentchnik, Marker- und Kreidetechnik, Photoshop, Illustrator: Vektorgrafiken, CAD-Modeling mit Solid Works, Modellbau mit Hartschäumen, faserverstärkten Kunststoffen, Industrie-Plastilin (Clay), Laser Cutting, 3D-Printing.

Weitere Ausbildungsschwerpunkte: **Ökologisch orientierte Produktgestaltung (Ecodesign), Fertigungstechnik und Materialkunde, Präsentationstechniken, Portfolio-Gestaltung, Kreativitätstechniken**

- **Zugangsvoraussetzungen**

4-jährige Fachschule

- **Infomaterial**

[Studentafel](#)

- **Kontakt:**

HTL Hallein, Davisstraße 5,

5400 Hallein Christian

Telefon 0664/ 804 620

office@htl-hallein.at



Studium ohne Matura

Restaurator/in für Möbel und Holzobjekte: Fachakademie für Restaurierung, München

<https://goeringinstitut.de/ausbildung/>

Seit über 30 Jahren vermittelt die staatlich anerkannte Fachakademie für Restauratorenausbildung (FAK) des Goering Instituts in München ihren Studierenden sowohl einen reichen Erfahrungsschatz als auch die **Ergebnisse der jüngsten Forschungen auf dem Gebiet der Restaurierung und Konservierung.**

Dabei bietet sich auch Interessierten mit mittlerem Schulabschluss die **Möglichkeit den Beruf des/r Restaurators*in** zu erlernen.

- **Infomaterial:**

[Aufbau des Studiums](#)

- **Zulassung:**

Ein Berufsabschluss in einem holzverarbeitenden Handwerk

- **Kontakt:**

Goering Institut

Giselastraße 7

80802 München

+49 89 38 39 50-0

info@goeringinstitut.de



Studium ohne Matura:

A...kademie der bildenden Künste Wien

Konservierung und Restaurierung: Akademie der bildenden Künste

<https://www.akbild.ac.at/de/studium/studienrichtungen/konservierung-und-restaurierung>

Die Studienrichtung Konservierung und Restaurierung widmet sich der **Erhaltung von Werken der bildenden Kunst und von Kulturgütern**, die durch ihren historischen, künstlerischen und kulturellen Wert unersetzbare Dokumente sind und deren Bewahrung daher im öffentlichen Interesse steht. In einem weiter gefassten Zusammenhang ist die **Erhaltung des kulturellen Erbes** als Teil der Menschenrechte definiert.

Grundlegende Aufgabe der Absolvent_innen ist die Bewahrung dieser Werke zum Nutzen gegenwärtiger und künftiger Generationen.

- **Infomaterial:**

[Studienplan](#)

- **Zulassung:**

Bewerbungsmappe, Zulassungsprüfung

- **Kontakt:**

Institut für Konservierung-Restaurierung

Augasse 2–6

1090 Wien

cons@akbild.ac.at

Studium ohne Matura

Konservierung und Restaurierung: “Die Angewandte” in Wien

<https://www.dieangewandte.at/kons-rest>

Der*Die Restaurator*in übernimmt die Verantwortung für die **Untersuchung, die Konservierungs- und Restaurierungsarbeiten an dem Kulturgut sowie die Dokumentation aller Verfahren** und führt diese aus. Der akademische Restaurator/die akademische Restauratorin muss in der Lage sein, **komplexe restauratorische Problemstellungen im Gesamtzusammenhang zu erkennen, zu analysieren und zu dokumentieren**, sowie Interventionen nach neuestem Wissensstand durchzuführen.

Sowohl im **musealen Bereich**, verstärkt im Feld der präventiven Konservierung, als auch in der **(Bau-) Denkmalpflege** sind die Absolventen*innen tätig

- **Zugangsvoraussetzungen**

Bewerbungsmappe, Zulassungsprüfung

- **Infomaterial**

[Studienplan \(Curriculum\)](#)

- **Kontakt:**

Universität für angewandte Kunst Wien

Oskar-Kokoschka-Platz 2

1010 Wien

info@uni-ak.ac.at

Studium ohne Matura:

A...kademie der bildenden Künste Wien

Bühnengestaltung: Akademie der bildenden Künste

<https://www.akbild.ac.at/de/studium/studienrichtungen/buehnergestaltung>

Im Laufe des Studiums werden Fertigkeiten erworben, um **zeitgenössische und historische Realitäten** mittels kulturwissenschaftlicher Studien zu untersuchen und mit den **Mitteln der Zeichnung, der Malerei, der Fotografie und der neuen Medien** zu beschreiben, und in entsprechende **Bühnen-, und Medienformate** umzusetzen.

Darüber hinaus haben die Absolvent_innen **grundlegende Kenntnisse von Farbe, Form, Bewegung, Klang, Musik, Text und Raum** im Hinblick auf die technische Umsetzbarkeit für Bühne und Bild erlangt.

- **Infomaterial:**

[Studienplan](#)

- **Zulassung:**

Bewerbungsmappe, Zulassungsprüfung

- **Kontakt:**

Institut für Kunst und Architektur/Bühnengestaltung

Augasse 2–6

1090 Wien

a.rausch@akbild.ac.at

Studium ohne Matura:

di:'Angewandte

Universität für angewandte Kunst Wien
University of Applied Arts Vienna

Bühnen- und Filmgestaltung: “Die Angewandte” in Wien

<https://www.dieangewandte.at/jart/prj3/angewandte-2016/main.jart?rel=de&content-id=1455126385874>

Die Abteilung Bühnen- und Filmgestaltung bietet ein Laboratorium zur Untersuchung vorhandener und zur Erschließung neuer szenografischer Felder und zu **Entwurf und Realisation szenischer Räume für Bühne und Film**. Besondere Berücksichtigung finden **historische und kontextuelle Bezüge zwischen Theater und bildender Kunst**.

Das Studium qualifiziert die Studierenden zur Entwicklung künstlerischer und wissenschaftlicher Konzeptionen und deren Realisation im Theater (Schauspiel, Oper, Tanztheater, Musical), Film, Performance, Ausstellungsarchitektur, Event und Installation.

- **Zugangsvoraussetzungen**

Bewerbungsmappe, Zulassungsprüfung

- **Infomaterial**

[Studienplan](#)

- **Kontakt:**

Universität für angewandte Kunst Wien

Oskar-Kokoschka-Platz 2

1010 Wien

sekretariat.buehne@uni-ak.ac.at

Diplomstudium Bildende Kunst, Schwerpunkt Bildhauerei: Universität für künstlerische und industrielle Gestaltung in Linz

<https://www.ufg.at/universitaet/organisation/institute/bildende-kunst-und-kulturwissenschaften/bildhauerei-transmedialer-raum>

Wir suchen Mitfummler*innen im Feld der Kunst. Im Raum der Skulptur zum Beispiel und wo das alles sein kann. Im herkömmlichen Sinn zum Beispiel: **Objekte und Rauminstallation aus klassischen Materialien wie Spucke, Tränen und Lippenstift, aber auch Exotisches wie Gips, Kunststoffe, Gummi, Holz, Stein, Wasser und Ananas.**

- **Zugangsvoraussetzungen**

Reifeprüfung od. Matura

- **Infomaterial**

[Folder](#)

- **Kontakt:**

Kunstuniversität Linz

Abteilung für Bildhauerei -

Domgasse 1

4020 Linz

sophie.thun@kunstuni-linz.at





**Mit einem Abschluss an der Fachschule
stehen dir viele Möglichkeiten offen.
Wir wünschen dir viel Erfolg in einem kreativen Beruf.**